

Výsledky ankety k návrhu úpravy proluky Želivského



Proluka se nachází přímo u tramvajové zastávky Nákladové nádraží Žižkov (mezi domy Jana Želivského 11, 13 a Ke Kapslovně 12, 14). Úprava proluky má za cíl kultivovat místo tak, aby sloužilo i jako pobytový prostor s možností cvičení, krátkodobého posezení nebo menších komunitních akcí (např. výstava). Návrh vychází z širšího rozvoje této části Žižkova a je koncipován v industriálním duchu s důrazem na jednoduché materiály i novou zeleň.

Městská část P3 uspořádala 4. 12. 2025 setkání přímo v proluce, kde návrh představila jeho autorka architektka Martina Forejtová (Land05).

Následná anketa sloužila ke sběru zpětné vazby k návrhu a upřesnění některých parametrů.

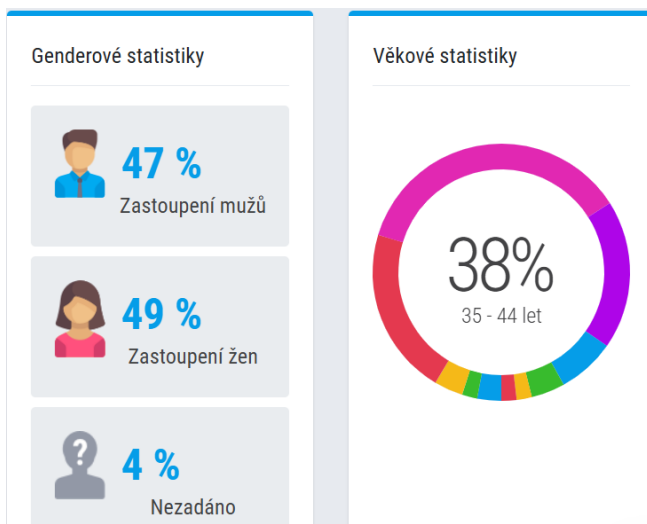
Anketa probíhala: 5.-14.12. 2025

[Náhled ankety](#)

Celkový počet respondentů: 158



Pohlaví nezadáno: 6



Zastoupení mužů a žen je zhruba vyrovnané. Nejsilněji zastoupené věkové skupiny:

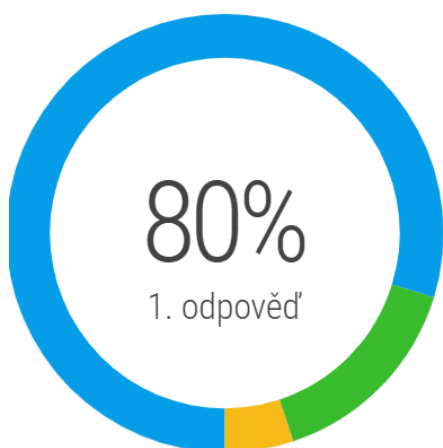
38 % 35–44 let

22 % 25–34 let

20 % 45–54 let

80 % respondentů je v kategorii 25-54 let. První uvedená skupina je ve srovnání s demografií Prahy 3 nadreprezentovaná. Dvě další mírně, ostatní jsou podreprezentované.

1. Vztah k území:



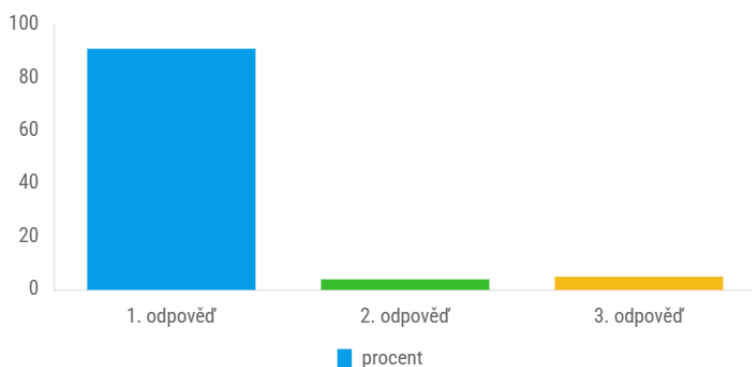
#1 bydlím v okolí
126 respondentů (80 %)

#2 pravidelně oblast navštěvuji
24 respondentů (15 %)

#3 jiné
8 respondentů (5 %)

95 respondentů bydlí v okolí nebo oblast pravidelně navštěvuje.

2. Přejete si kultivaci proluky?



#1 ano
145 respondentů

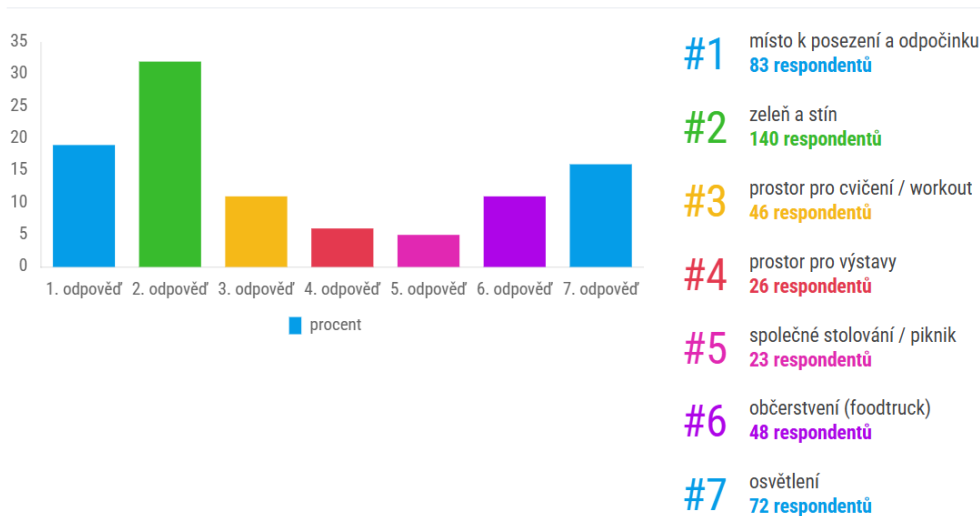
#2 ne, stávající stav mi vyhovuje
6 respondentů

#3 nevím
8 respondentů

Ano: 91 % Ne: 3 % Nevím: 5 %

Obyvatelé: Ano: 92 % Ne: 4 % Nevím: 4 %

3. Jaké funkce jsou pro vás při kultivaci proluky nejdůležitější? (možno zaškrtnout více možností)



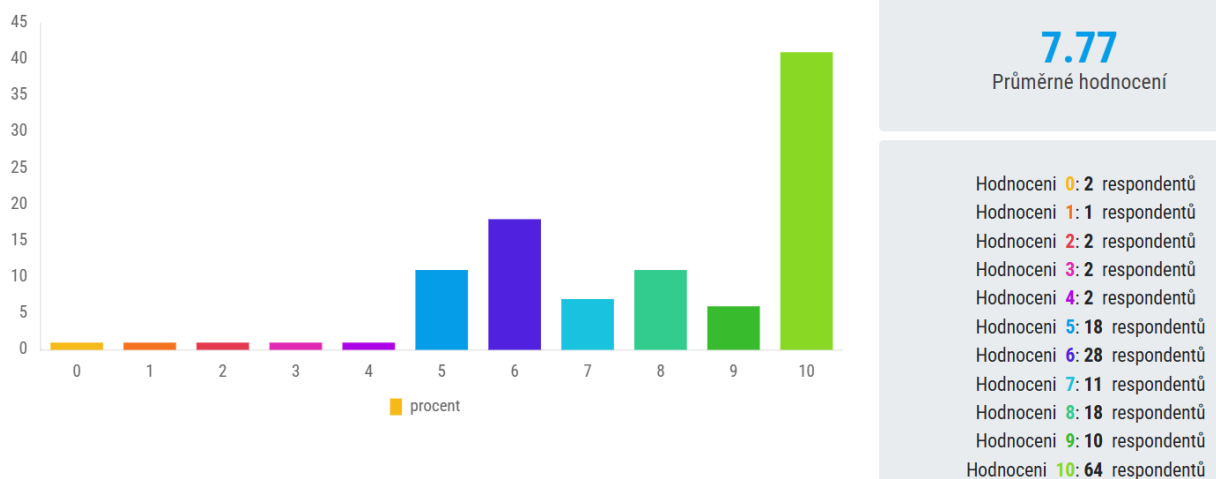
1. Zeleň a stín – 140; 2. Místo k posezení a odpočinku – 83; 3. Osvětlení – 72; 4. Občerstvení (foodtruck) – 48; 5. Prostor pro cvičení / workout – 46; 6. Prostor pro výstavy – 26; 7. Společné stolování / piknik – 23

Obyvatelé: 1. Zeleň a stín – 112; 2. Místo k posezení a odpočinku – 63; 3. Osvětlení – 58; 4. Občerstvení (foodtruck) – 40; 5. Prostor pro cvičení / workout – 39; 6. Prostor pro výstavy – 20; 7. Společné stolování / piknik – 17

HODNOCENÍ JEDNOTLIVÝCH PRVKŮ NÁVRHU

1. Zpevnění vyšlapaných cest (spokojenost – více bodů)

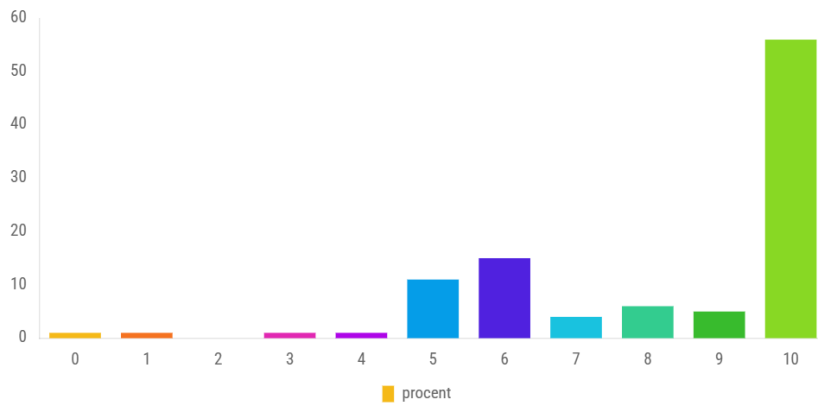
Stávající vyšlapané cesty budou zpevněny nepravidelnou betonovou dlažbou nebo recyklovanými prazci. Zvažuje se možnost využít materiál z demontovaného nákladového nádraží, což by dodalo prostoru další symbolickou hodnotu a podpořilo princip recyklace.



Obyvatelé: 7,84

2. Nová výsadba stromů (spokojenost – více bodů)

Navrženy jsou linie nových stromů podél ulic Jana Želivského a Ke Kapslovně, které vymezují hranice proluky a zároveň zlepšují mikroklima a estetiku prostoru. V ploše proluky budou doplněny dva další stromy pro zajištění přirozeného zastínění a podpoření pobytového komfortu.



8.33

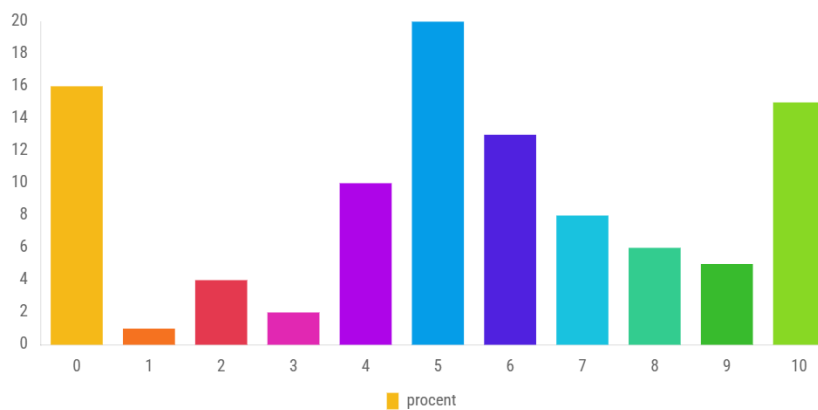
Průměrné hodnocení

Hodnocení 0: 1 respondentů
Hodnocení 1: 1 respondentů
Hodnocení 2: 0 respondentů
Hodnocení 3: 2 respondentů
Hodnocení 4: 1 respondentů
Hodnocení 5: 17 respondentů
Hodnocení 6: 24 respondentů
Hodnocení 7: 6 respondentů
Hodnocení 8: 9 respondentů
Hodnocení 9: 8 respondentů
Hodnocení 10: 89 respondentů

Obyvatelé: 8,35

3. Workoutové hřiště (spokojenost – více bodů)

V současnosti se v blízkém okolí nenachází žádné venkovní workoutové zařízení. Návrh proto počítá s vybudováním workoutového hřiště, které nabídne možnost aktivního pohybu nejen pro mladé.



5.25

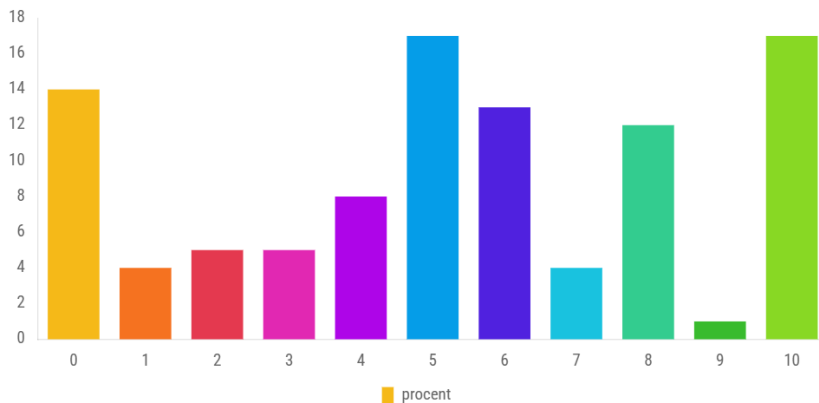
Průměrné hodnocení

Hodnocení 0: 26 respondentů
Hodnocení 1: 2 respondentů
Hodnocení 2: 7 respondentů
Hodnocení 3: 3 respondentů
Hodnocení 4: 16 respondentů
Hodnocení 5: 31 respondentů
Hodnocení 6: 20 respondentů
Hodnocení 7: 12 respondentů
Hodnocení 8: 10 respondentů
Hodnocení 9: 8 respondentů
Hodnocení 10: 23 respondentů

Obyvatelé: 5,02

4. Prostor pro food truck (spokojenost – více bodů)

Navrhujeme vytvoření vyhrazeného místa pro food truck, které oživí prostor gastronomickou nabídkou a podpoří setkávání lidí. Food truck přináší do sousedství nový prvek flexibility a sezónnosti, nabízí možnost lokálních i tematických akcí (např. street food festivaly, farmářské dny). Tento prvek pomáhá aktivovat veřejný prostor a podporuje krátkodobé i spontánní využití.



5.3

Průměrné hodnocení

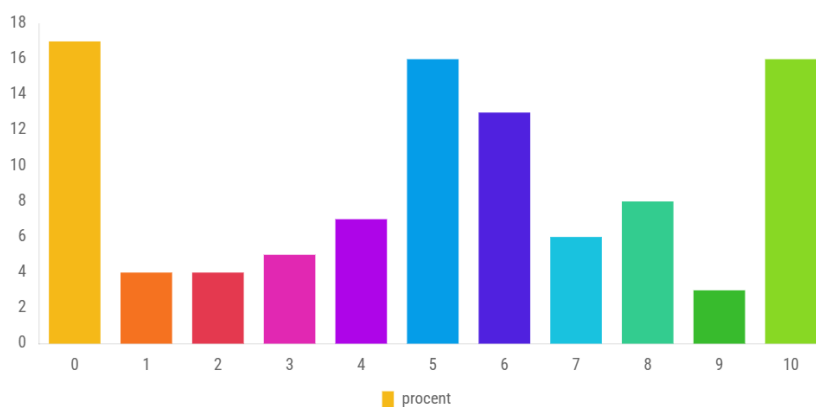
Hodnocení 0: 22 respondentů
Hodnocení 1: 6 respondentů
Hodnocení 2: 8 respondentů
Hodnocení 3: 8 respondentů
Hodnocení 4: 12 respondentů
Hodnocení 5: 27 respondentů
Hodnocení 6: 20 respondentů
Hodnocení 7: 7 respondentů
Hodnocení 8: 19 respondentů
Hodnocení 9: 2 respondentů
Hodnocení 10: 27 respondentů

Obyvatelé: 5,32

5. Betonové pobytové paluby v kombinaci se dřevem a malé pódium

(spokojenost – více bodů)

Součástí návrhu jsou atypické paluby různých nepravidelných tvarů, které podporují neformální sezení, odpočinek i setkávání. Tyto prvky umožňují uživatelům přizpůsobit si prostor dle potřeby – mohou na nich odpočívat jednotlivci i skupiny, pořádat menší pikniky či sledovat dění v prostoru. Malé pódium určené pro komorní lokální kulturní a komunitní akce.



5.1

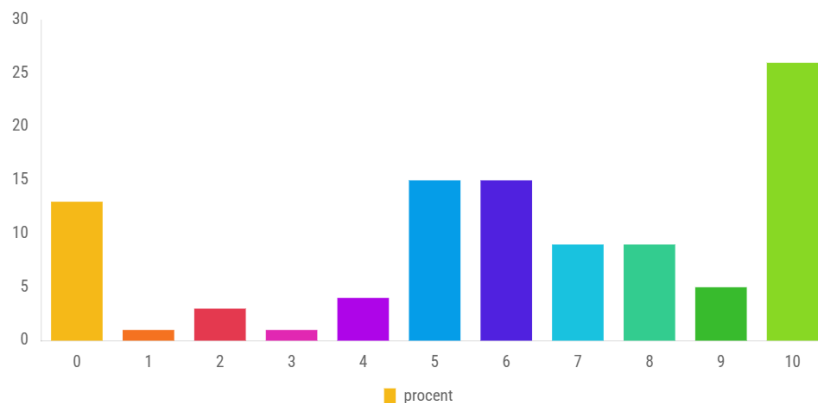
Průměrné hodnocení

Hodnocení 0: 27 respondentů
Hodnocení 1: 6 respondentů
Hodnocení 2: 7 respondentů
Hodnocení 3: 8 respondentů
Hodnocení 4: 11 respondentů
Hodnocení 5: 26 respondentů
Hodnocení 6: 21 respondentů
Hodnocení 7: 9 respondentů
Hodnocení 8: 13 respondentů
Hodnocení 9: 5 respondentů
Hodnocení 10: 25 respondentů

Obyvatelé: 4,72

6. Kovové konstrukce pro popínavé rostliny

Pro zastínění workoutového hřiště a paluby/pódia jsou navrženy kovové konstrukce industriálního charakteru, které budou popnuty popínavými rostlinami. Tyto konstrukce nejen zajišťují funkční stín, ale současně dotvářejí vizuální identitu prostoru a podporují začlenění zelených prvků.



6.25

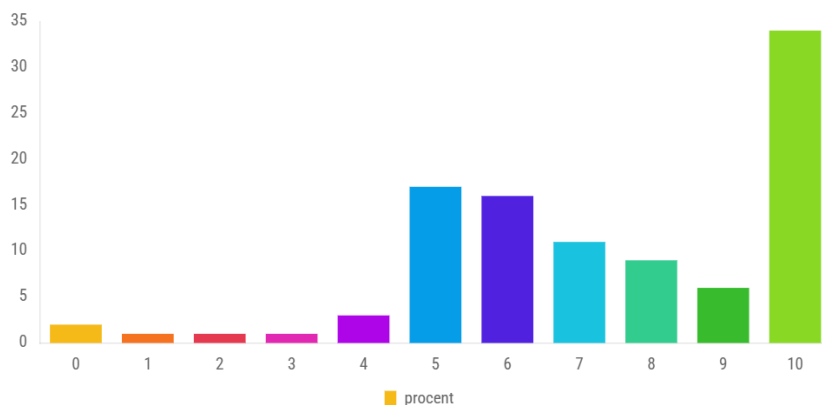
Průměrné hodnocení

Hodnocení 0: 20 respondentů
Hodnocení 1: 2 respondentů
Hodnocení 2: 5 respondentů
Hodnocení 3: 2 respondentů
Hodnocení 4: 6 respondentů
Hodnocení 5: 23 respondentů
Hodnocení 6: 23 respondentů
Hodnocení 7: 14 respondentů
Hodnocení 8: 14 respondentů
Hodnocení 9: 8 respondentů
Hodnocení 10: 41 respondentů

Obyvatelé: 6,6

7. Živý plot

Pro zajištění soukromí obyvatel sousedních zahradek bude podél hranic pozemků (na severní a jižní části u ulice Ke Kapslovně) vysazen živý plot.



7.42

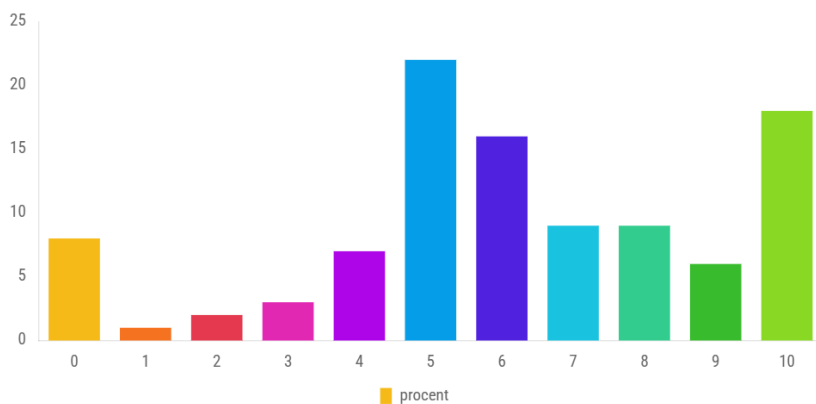
Průměrné hodnocení

Hodnocení 0: 3 respondentů
Hodnocení 1: 1 respondentů
Hodnocení 2: 1 respondentů
Hodnocení 3: 1 respondentů
Hodnocení 4: 4 respondentů
Hodnocení 5: 27 respondentů
Hodnocení 6: 26 respondentů
Hodnocení 7: 17 respondentů
Hodnocení 8: 15 respondentů
Hodnocení 9: 9 respondentů
Hodnocení 10: 54 respondentů

Obyvatelé: 7,36

8. Výstavní panely

Výstavní prostor, který by mohly využívat mj. okolní školy a školky.



6.13

Průměrné hodnocení

Hodnocení 0:	12	respondentů
Hodnocení 1:	2	respondentů
Hodnocení 2:	3	respondentů
Hodnocení 3:	4	respondentů
Hodnocení 4:	11	respondentů
Hodnocení 5:	34	respondentů
Hodnocení 6:	26	respondentů
Hodnocení 7:	14	respondentů
Hodnocení 8:	15	respondentů
Hodnocení 9:	9	respondentů
Hodnocení 10:	28	respondentů

Obyvatelé: 6,06

OTEVŘENÁ OTÁZKA

Pokud vám v návrhu cokoli chybí nebo máte jakékoli připomínky, napište nám je.

Shrnutí otevřených odpovědí (63 odpovědí):

Nejčastějšími tématy jsou obavy o bezpečnost spojené s potenciálním výskytem lidí bez domova (12 odpovědí) a požadavky na zeleň a zachování přírodního charakteru (12 odpovědí). Zatímco zpevnění cest a zeleň se těší nejširší podpoře, pobytové a programové prvky patří ke kontroverznějším částem návrhu. Některé reakce lidí z bezprostředního okolí jsou podepsané.

1. Bezpečnost, údržba a obavy z lidí bez domova

12 odpovědí

Respondenti opakovaně vyjadřují obavu, že úprava proluky by mohla vést ke zvýšenému výskytu lidí bez domova, a tím ke zhoršení pocitu bezpečí, nepořádku a hluku. Tyto obavy jsou často podloženy negativními zkušenostmi z blízkého okolí (zejména parčík Olšanská × Jana Želivského).

Typické postoje:

- odmítání laviček, piknikových stolů, pódia či food trucku jako „magnetů“ pro dlouhodobé pobývání,
- důraz na nutnost správy, údržby, případně kontroly prostoru,
- v několika případech návrhy na omezení přístupu, oplocení nebo uzamykání prostoru v noci.

2. Zeleň, přírodní charakter a ekologie

12 odpovědí

Respondenti požadují:

- více stromů, keřů a stínu,
- zachování přírodního charakteru,
- minimum betonu a tvrdých pobytových prvků,
- proluku spíše jako zelený a průchozí prostor než místo intenzivních aktivit

-Organizace Krásná Žába apeluje na zachování průsvitného koridoru, který by umožnil migraci zdejších taxonů (např. Lepidoptera, Hymenoptera) mezi oblastmi Kapslovny a NNŽ. Migrace je důležitá pro výměnu genofondu. Organizace Krásná Žába z tohoto důvodu v minulosti vyjednala proluku i v nové výstavbě na druhé straně ulice Jana Želivského v areálu NNŽ.

3. Podpora projektu / pochvala

7 odpovědí

Respondenti v této skupině jednoznačně podporují kultivaci proluky, oceňují iniciativu městské části, vítají vznik veřejného prostoru se zelení.

4. Psi

6 odpovědí

Část respondentů požaduje psí hřiště nebo výběh, jiní naopak zákaz volného pobíhání psů. Jde o konfliktní, ale okrajové téma, které se netýká návrhu.

5. Doprava a průchodnost

5 odpovědí

Respondenti zdůrazňují, že proluka slouží především jako pěší průchod, má problém s blátem a špatnou schůdností, má zůstat přehledná a bezbariérová.

Pobytové funkce jsou zde často odmítány jako nevhodné vzhledem k dopravní zátěži okolí.

6. Posezení a pobyt

3 odpovědi

Odpovědi zpochybňují vhodnost posezení, pikniku, workoutu či food trucku, poukazují na hluk, prach, dopravu a blízkost obytných domů, varují před konflikty s bydlením a hygienickými problémy.

7. Děti

3 odpovědi

Několik respondentů postrádá dětské prvky, hřiště, houpačky či prolézačky. Nesouvisí s návrhem.

8. Jiné

15 odpovědí

Různorodé neopakující se podněty: toalety, parkování, tržička, umění, sportovní prvky, kamerový systém, kritika návrhu jako překombinovaného.

Všechny roztříděné odpovědi

ZÁVĚREČNÉ SHRNUÍ

Anketa potvrdila silnou podporu základního záměru kultivace proluky. Celkem 91 % respondentů si úpravu proluky přeje (obyvatelé 92 %). Cílem ankety nebylo návrh zásadně měnit, ale ověřit jeho přijetí a identifikovat prvky, u nichž je možné zvážit parametrické úpravy na základě zpětné vazby. U všech prvků (s výjimkou pobytové paluby s pódium u obyvatel (4,72), jsou přijímány většinou pozitivně. Níže rozdělujeme hlavní prvky s neproblematickou podporou a prvky s kontroverzí.

Hlavní prvky s neproblematickou podporou

Nová výsadba stromů a zeleň

– nejlépe hodnocený prvek návrhu (8,33; obyvatelé: 8,35)

- zároveň nejčastěji označená priorita (zeleň a stín)
- vysoká shoda napříč respondenty
- požadavek průsvitného koridoru od organizace Krásná Žába

Zpevnění vyšlapaných cest

- patří mezi nejlépe hodnocené prvky návrhu (7,77; obyvatelé: 7,84)
- respondenti jej vnímají jako nezbytné minimum úpravy a řešení dlouhodobého problému se schůdností

Živý plot

- vysoké hodnocení (7,42; obyvatelé: 7,36).
- pozitivně vnímáno zejména obyvateli z bezprostředního okolí jako prvek zvyšující soukromí a přehlednost

Hlavní prvky s kontroverzí:

Workoutové hřiště

- spíše průměrné hodnocení (5,25; obyvatelé: 5,02)
- část respondentů zpochybňuje vhodnost umístění u rušné komunikace
- kritika směřuje k rozsahu a poloze

Food truck

- průměrné hodnocení (5,3; obyvatelé: 5,32)
- obavy se týkají provozních dopadů (toalety, hygiena, sezónnost) a možného zhoršení situace v území
- část veřejnosti jej vnímá jako potenciální zdroj konfliktů

Pobytové paluby a malé pódium

- nejnižší hodnocení ze všech prvků (5,1; obyvatelé: 4,72).
- výrazné obavy z hluku, večerního provozu a přitažlivosti pro dlouhodobé pobývání
- kritika se týká zejména rozsahu a fixního charakteru těchto prvků.

Osvětlení bylo též častým požadavkem, zároveň se ovšem někteří obávali světelného smogu.

Zpětná vazba veřejnosti potvrzuje oprávněnost návrhu a jeho základní koncepci. Současně ukazuje obavy, které by měl návrh reflektovat. Úkolem MČ Praha 3 bude místo propojit s aktéry z okolí tak, aby bylo aktivně využíváno.