

101 nových stromů do ulic - setkání nad návrhem pokračuje procházkami přímo v ulicích

20.04.2023

Na radnici proběhlo 18. 4. 2023 představení návrhu výsadby stromořadí v ulicích (Husinecká, Jeronýmova, Krásova, Rokycanova, Biskupcova, Viklefova). Následovat budou komentované procházky přímo v dotčených ulicích.



Přijďte na komentovanou procházku:

- **Stromy v ulicích I. (Krásova, Husinecká, Jeronýmova)** - komentovaná procházka, úterý 25. 4. 2023, sraz 17:30, roh Krásova/Seifertova (u Lidlu). [FB](#)

- **Stromy v ulicích II. (Rokycanova, Biskupcova, Viklefova)** - komentovaná procházka, čtvrtek 27. 4. 2023, srazy: 17:30, roh Rokycanova/Chelčického (pod žižkovskými schody),
18:15, roh Biskupcova/Zelenky-Hajského
18:40, roh Viklefova/Koněvova. [FB](#)

Díky stromům ušetříme

Návrh představovali projektanti Pavel Jeřábek a Tomáš Fial ze společnosti SINPPS, arborista Davida Hora (zpracovatel manuálu stromořadí pro hl. m. Praha), radní Prahy 3 pro životní prostředí Jan Bartko a Vendula Kellerová z Odboru ochrany životního prostředí P3. Praha 3 si dlouhodobě uvědomuje nutnost opatření reagujících na klimatickou změnu (strategický cíl č. 10), mezi které patří i výsadba stromořadí v ulicích, kde stromy doposud nebyly. Praha 3 za poslední 4 roky vysázela 130 stromů v relativně neproblematičtých místech, kde většinou jsou výsadbové pásy. Nyní se snaha o výsadbu přesouvá do ulic, kde stromy minimálně v nedávné minulosti nebyly.



V uličním prostoru dnes převažuje funkce parkování, nový návrh optimalizuje parkování, pobytový prostor, bezpečnost, úroveň osvětlení. V podobných realizacích (Praha 6, 7) se projektanti setkali s kladnou reakcí. Stromy jsou plánovány v parkovacích stáních, aby byly dále od budov a nemusely se překládat sítě pod chodníky. Na vizualizacích jsou pro představu stromy 15 let staré. Vysazovány jsou stromy cca pětileté velikosti obvodu kmene 18-20 cm a 5 - 6 metrů výšky. Náklady na modrozelenou infrastrukturu jsou mnohonásobně převýšeny benefity ekosystémových služeb. Strom tedy de facto vydělává, protože uspoří za kanalizaci či ochlazování města (např. kropící vozy), méně respiračních chorob ušetří zdravotnickému systému, váže oxid uhličitý atd.

Cílem bylo vytvořit fungující ekosystém stromů (tedy ne počet symbolický ani maximální). Radní Jan Bartko řekl: „Můžeme se bavit, zda má být v nějakém úseku šest, osm nebo sedm stromů. Pokud bychom se bavili na úrovni nula nebo dvacet, tak celý projekt ztrácí smysl.“ Arborista Hora dodal, že vše je navrženo tak, aby stromořadí plnilo ekosystémové služby, tedy aby rovnoměrně zastíňovalo a příliš nebránilo v ulici. Vzdálenosti mezi stromy jsou nadstandardní. Např. na Vinohradech jsou stromy vzdáleny 6 - 8 metrů od sebe. Zde se jedná o 10 - 12 m, aby úbytek parkování byl co nejmenší. Pozitivní zpráva pro vlastníky nemovitostí je, že v ulici, kde je stromořadí, hodnota nemovitostí roste o 10 - 20 %. Přeorganizováním parkování v některých ulicích se podařilo úbytek parkovacích míst minimalizovat. Výsadba by měla ustát současné i budoucí výkyvy počasí. Počítá se s kompletní rekonstrukcí povrchů od fasády k fasádě, tedy včetně chodníků a vozovky, aby kořenové systémy stromů mohly být pod zemí propojené a rýha mezi nimi mohla sloužit zároveň jako krátkodobá retenční nádrž.

Pro výsadbu byly vybírány zvláště odolné druhy, jak vzhledem ke klimatu, tak nákazám a škůdcům. Optimistický výhled realizace je podle Venduly Kellerové 4 - 5 let.

101 nových stromů

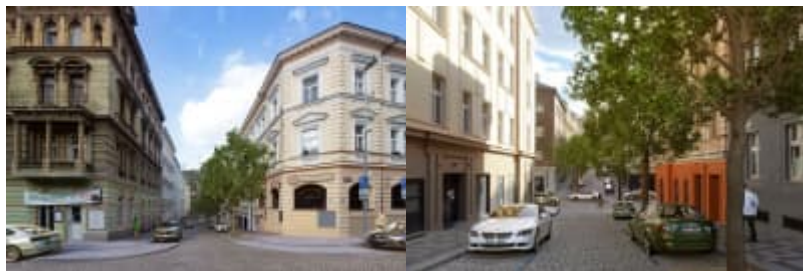
Husinecká

Plánuje se 26 nových stromů. Ze 122 normových parkovacích stání by ubylo 8. Navržený strom je javor, na částech jeříln japonský.



Jeronýmova

Plánuje se 8 stromů. Z 28 parkovacích stání by ubyly 3. Navržený strom je javor cukrový. Měla by se též zvětšit nároží do Kostnického náměstí.



Krásova

Plánuje se 25 stromů. Z dnešních 142 parkovacích stání by ubylo 8. Navržena je lípa velkolistá.



Rokycanova

Plánuje se 20 stromů (z toho 3 stávající by se přesadily). 27 parkovacích stání by se snížilo o 3. Navrženo je zrušení zářívku autobusové zastávky (ta by byla v jízdním pruhu), což by přineslo možnost vysadit 5 stromů.



Biskupcova (úsek Zelenky-Hajského až Jana Želivského)

Plánuje se 9 stromů. Z 38 parkovacích stání by ubyly 4. Vysazena by měla být lípa velkolistá.



Viklefova

Plánuje se 13 stromů na východní straně ulice. Z 96 parkovacích stání by ubylo 11. Vysazen by měl být jilm.



Stromy versus parkování aneb my versus já

Celková bilance je tedy 101 stromů při úbytku 37 (8%) parkovacích míst (2,7 stromu za jedno parkovací místo). Normová parkovací stání znamenají ve skutečnosti kapacitu o 10% vyšší. Arborista David Hora k tomu dodal: „Snižování parkovacích stání je omezování osobní svobody parkování, ale nepřítomnost stromů v ulicích je omezování životnosti města. V době klimatické změny je to komunitní zájem, tedy nadřazený jednotlivci. Stromy sázíme kvůli sobě a svým dětem, aby mj. neměly respirační problémy.“

Na Praze 3 je necelých 15 000 parkovacích míst v zónách. Zatímco nárůst počtu automobilů se od devadesátých let nezastavil, prostor v ulicích se zvětšit nedá. Počet vydaných parkovacích oprávnění na P3 je cca 20 tisíc a meziroční nárůst je cca 600. V Praze připadá na jedno osobní auto 1,4 obyvatele, přičemž v 60. letech to bylo 11 lidí, např. ve Vídni jsou to dnes tři lidé na jedno auto. Jedná se o problém většiny velkoměst, trendem je snižování intenzity automobilové dopravy. Mluví o tom i [klimatický plán hl. m. Prahy](#), ale podle místostarosty pro dopravu Ondřeje Ruta se toho zatím v této oblasti moc neděje. Praha 3 bohužel pravidla parkování v zónách ani jejich ceny neurčuje. Dnes je parkovací oprávnění omezeno na rezidenta a jeho trvalý pobyt. Podle místostarosty Ruta by stálo za to vázat parkovací oprávnění na bytovou jednotku resp. domácnost, což dnes ze zákona nejde. Druhá možnost regulace je cena parkovacího oprávnění.

Z podnětů, které budou prověřeny, můžeme zmínit vodní prvek na prostranství Jeseniova / Prokopova / Rokycanova či možnost asfaltových povrchů ve vozovce namísto tradičních, ale hlučnějších kostek.

Záznam představení návrhu

Související dokumenty

[Studie pro výsadbu stromořadí P3](#)

[Městský standard stromořadí](#)

[Pražský standard hospodaření se srážkovými vodami](#)

Edit 12/23: Po zohlednění dalších požadavků (vytažená nároží, zlepšení pěších vazeb atd.) je poměr 91 stromů na úbytek 50 parkovacích míst. Což znamená 1,82 stromu na úbytek jednoho parkovacího místa. Na projektu se dále pracuje, aby toto číslo bylo vyšší.