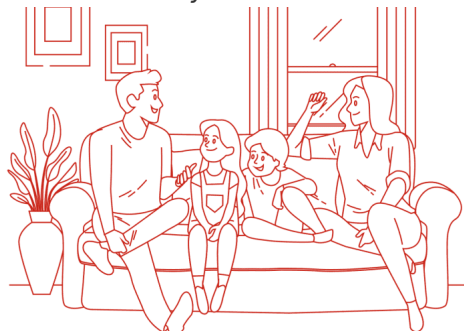


Veřejné připomínkování komunitního plánu

10.10.2024

Od 10. 10. do 31. 10. 2024 probíhá veřejné připomínkování nového *Komunitního plánu rozvoje sociálních a návazných služeb na území městské části Praha 3 na období 2025–2029*.



Od 10. 10. do 31. 10. 2024 probíhá veřejné připomínkování nového *Komunitního plánu rozvoje sociálních a návazných služeb na území městské části Praha 3 na období 2025–2029*.

Městská část Praha 3 vytváří, podporuje a udržuje pomocí komunitního plánování sociálních a návazných služeb funkční a účinný systém sociální pomoci pro svoje občany a zajišťuje efektivní uspokojení potřeb uživatelů sociálních a souvisejících služeb na Praze 3.

V současnosti probíhá příprava nového komunitního plánu sociálních a návazných služeb na období let 2025–2029. Na procesu jeho vzniku se prozatím podílelo několik desítek lidí zapojených do pracovních skupin komunitního plánování a účastníků veřejných setkání uskutečněných v měsících květen a červen 2024.

Do připomínkování znění nového plánu se může zapojit každý.

Zde je k dispozici návrh dokumentu [Komunitního plánu rozvoje sociálních a návazných služeb na území městské části Praha 3 na období 2025–2029](#) a zde je k dispozici [připomínkový formulář](#) (po kliknutí na odkaz se stáhne).

Připomínky k dokumentu zasílejte formou připomínkovacího formuláře e-mailem nejpozději do 31. 10. 2024 na koordinátora komunitního plánování městské části Praha 3 Ing. Jana Dubna, e-mail: duben.jan@praha3.cz

Na Ing. Jana Dubna je možné směřovat i dotazy související s připomínkováním a přípravou nového plánu, a to prostřednictvím výše uvedeného e-mailu nebo na tel. čísle 222 116 481.

Za Vaše připomínky předem děkujeme.

Co je komunitní plán?

Komunitní plán je strategický dokument, který se zaměřuje na zlepšení a rozvoj sociálních služeb pro občany městské části Praha 3. Tyto služby zahrnují pomoc rodinám, seniorům, lidem se zdravotním postižením, cizincům, lidem bez domova a dalším zranitelným skupinám.

Proč je důležitý?

Plán určuje, jakým způsobem bude městská část podporovat tyto sociální služby v následujících pěti letech, aby byly dostupné, kvalitní a odpovídaly potřebám místních obyvatel.

Hlavní cíle plánu:

1. Zajištění financování a kapacit sociálních služeb

- **Příklad:** Městská část plánuje navýšit kapacity v domovech se zvláštním režimem o 30 lůžek v nově vybudovaném zařízení v ulici Pod Lipami. Tyto služby budou poskytovány seniorům nebo osobám s psychickým onemocněním, kteří potřebují zvláštní péči.

2. Podpora komunitních aktivit

- **Příklad:** Městská část podporuje **komunitní centra**, která poskytují aktivity pro různé věkové skupiny – od rodin s dětmi až po seniory. Také probíhá program **Trojka pro seniory**, který zahrnuje volnočasové aktivity, vzdělávací akce a aktivity zaměřené na prevenci sociální izolace seniorů.

3. Pomoc specifickým skupinám obyvatel

- **Rodiny s dětmi:** Plán obsahuje podporu mateřských a rodinných center, která organizují volnočasové aktivity pro děti a rodiče.
- **Senioři:** Městská část zajišťuje **pečovatelské služby** a **odlehčovací služby** (pomoc rodinám, které pečují o své blízké), aby senioři mohli zůstat co nejdéle ve svých domovech.
- **Osoby se zdravotním postižením:** Pro děti s kombinovanými vadami je v Praze 3 provozováno Integroční centrum ZHRADA, které poskytuje denní stacionář.

4. Mezioborová spolupráce

- **Příklad:** Bude probíhat lepší spolupráce mezi sociálními službami a zdravotnictvím. Například lidé, kteří potřebují domácí péči, budou mít jednodušší přístup ke zdravotní a sociální pomoci na jednom místě.